



B2B, Intercambio Inteligente de Datos
creamos lazos, acercamos empresas



SERES La empresa de la e-FACTURA®

Comparativa de facturación electrónica en España

2009- 2012

GRUPO LA POSTE

GRUPE LA POSTE



Objetivos

- **Conocer cómo ha sido la evolución del uso de la factura electrónica en nuestro país desde 2009 hasta 2012**
- **Identificar qué transformaciones han sufrido los sectores más activos en el uso e implantación de factura electrónica en el transcurso de tres años**
- **Conocer qué Comunidades Autónomas han aumentado el uso de la facturación electrónica en este periodo de tiempo.**
- **Conocer la evolución de la situación en nuestro país para determinar que medidas son necesarias para su fomento y difusión**

Beneficios de la e-factura®

- **Disminución de los costes de operación**
- **La factura electrónica es mas rápida.**
- **La factura electrónica no tiene errores de datos.**
- **La factura electrónica no se pierde. Existe trazabilidad sobre el envío. Existe feedback sobre la opinión de nuestro cliente respecto de la factura.**
- **Las discrepancias se gestionan sobre un único interfaz.**

Beneficios de la e-factura®

- **La factura electrónica mejora la gestión de la tesorería.**
- **La factura electrónica tiene un trámite más rápido**
- **La factura electrónica no tiene errores contables y si los tuviese el sistema las rechaza.**
- **La factura electrónica tiene un proceso de comprobación automático con el pedido y/o el albarán y/o el aviso de recibo.**
- **La factura electrónica se integra en procesos de aprobación automáticos.**
- **La factura electrónica no se pierde. Se almacena en archivos electrónicos y está siempre disponible.**

Datos del Estudio

→ **Período:** 01/01/09-30/06/09
01/01/12-30/06/12

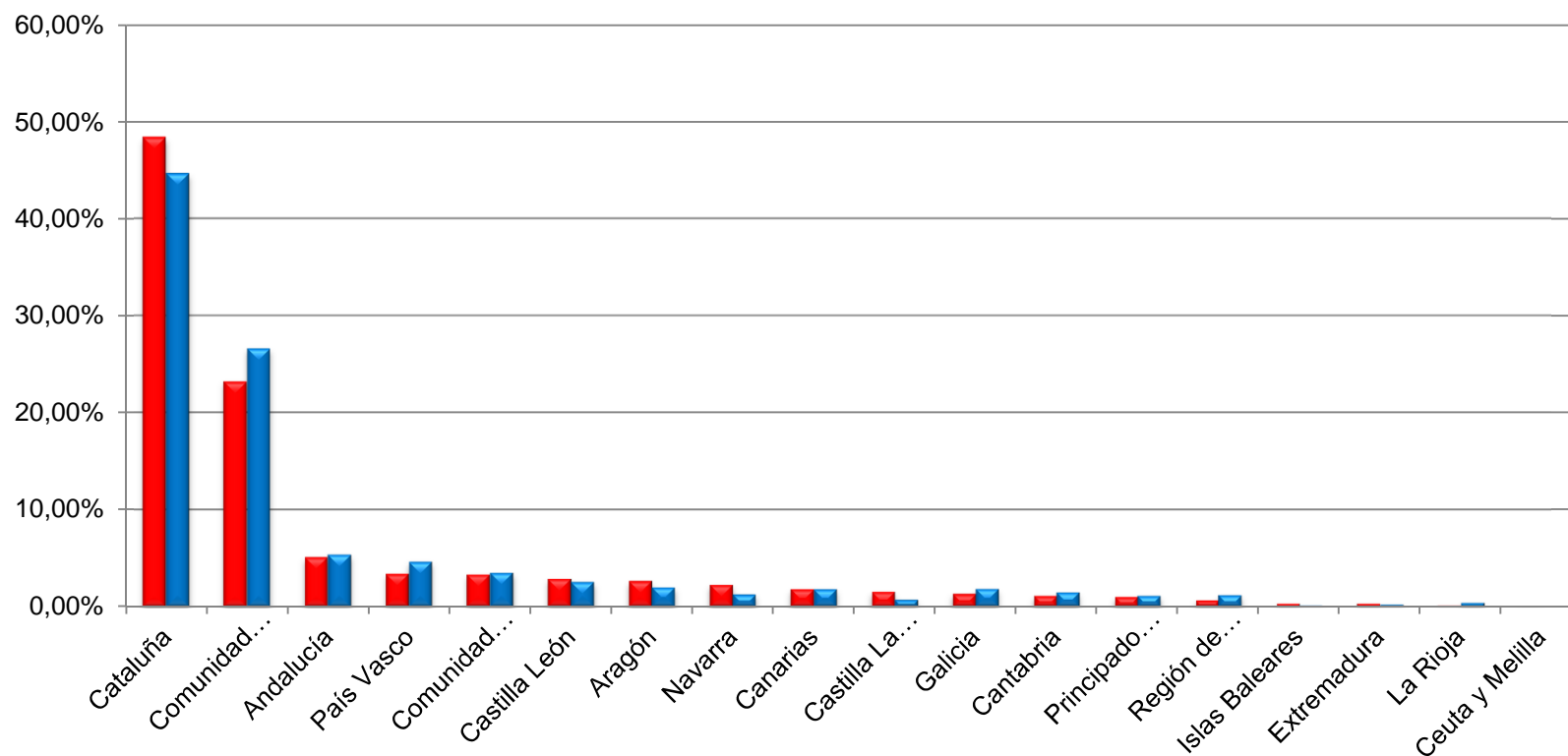
→ Muestra de empresas

- Emisor y receptor CIF Español
- Transacciones comerciales B2B
- Empresas con mayor volumen de facturas electrónicas
- Empresas:
 - Emisión
 - Total Empresas en 2009: 2.900
 - Total de Empresas en 2012 : Aprox. 7000
 - Recepción:
 - Total Empresas en 2009: 43.356
 - Total de Empresas en 2012: Aprox. 100.000
- Documentos:
 - Total de documentos en 2009: 11.876.236
 - Total Documentos en 2012: Aprox. 56 Millones

Volumen de Facturas: Emisión

Comunidad Autónoma	2009	2012
Cataluña	48,41%	44,70%
Comunidad de Madrid	23,27%	26,66%
Andalucía	5,15%	5,41%
País Vasco	3,42%	4,66%
Comunidad Valenciana	3,36%	3,54%
Castilla León	2,92%	2,58%
Aragón	2,68%	2,03%
Navarra	2,29%	1,28%
Canarias	1,84%	1,84%
Castilla La Mancha	1,59%	0,74%
Galicia	1,37%	1,87%
Cantabria	1,16%	1,52%
Principado de Asturias	1,07%	1,15%
Región de Murcia	0,68%	1,22%
Islas Baleares	0,36%	0,14%
Extremadura	0,32%	0,25%
La Rioja	0,12%	0,40%
Ceuta y Melilla	0,01%	0,00%

Volumen de Facturas: Emisión



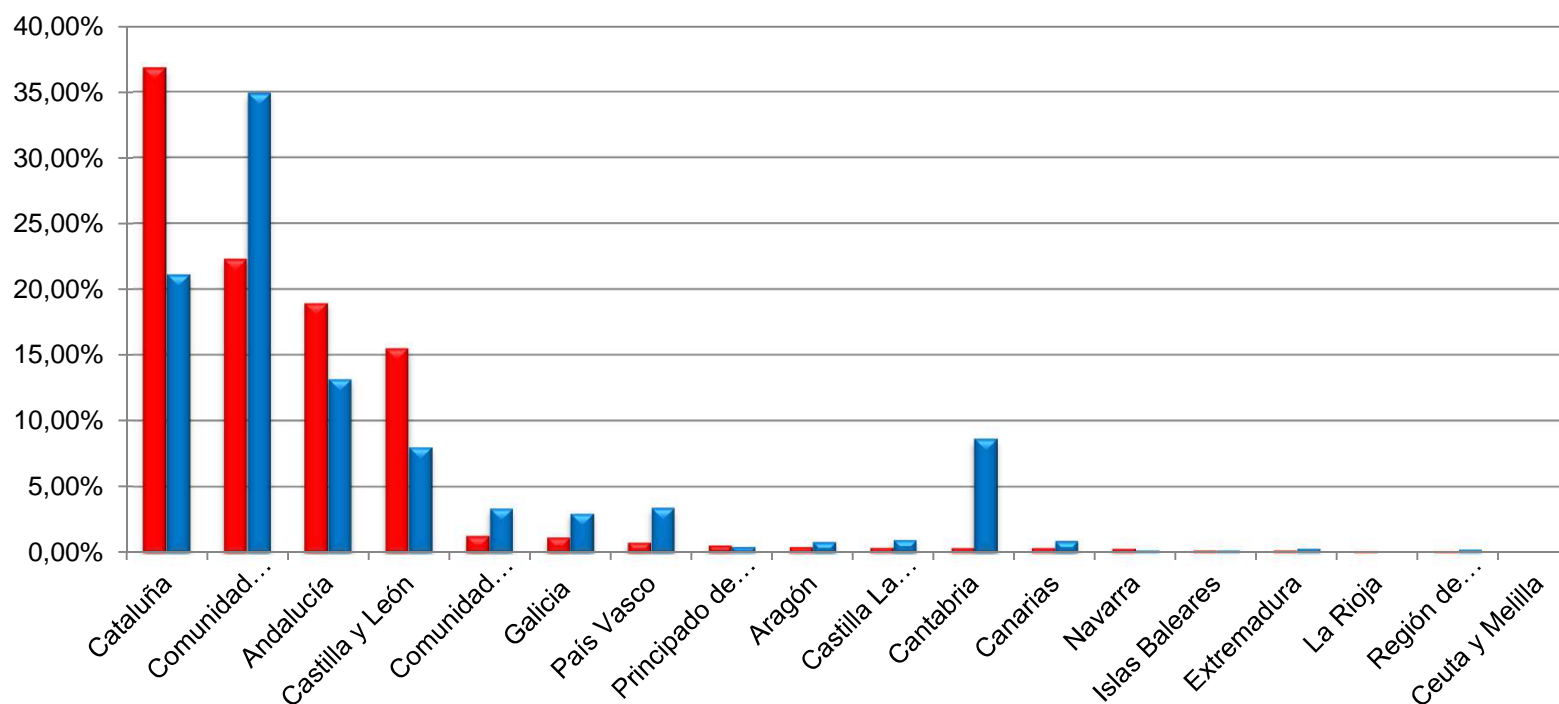
Volumen de Facturas: Emisión



Volumen de Facturas: Recepción

Comunidad Autónoma	Año 2009	Año 2012
Cataluña	36,89%	21,16%
Comunidad de Madrid	22,37%	34,96%
Andalucía	19,01%	13,21%
Castilla y León	15,57%	8,03%
Comunidad Valenciana	1,28%	3,39%
Galicia	1,18%	3,00%
País Vasco	0,79%	3,44%
Principado de Asturias	0,55%	0,42%
Aragón	0,43%	0,83%
Castilla La Mancha	0,38%	0,99%
Cantabria	0,36%	8,68%
Canarias	0,36%	0,89%
Navarra	0,32%	0,18%
Islas Baleares	0,17%	0,18%
Extremadura	0,16%	0,31%
La Rioja	0,09%	0,05%
Región de Murcia	0,08%	0,26%
Ceuta y Melilla	0,00%	0,01%

Volumen de Facturas: Recepción



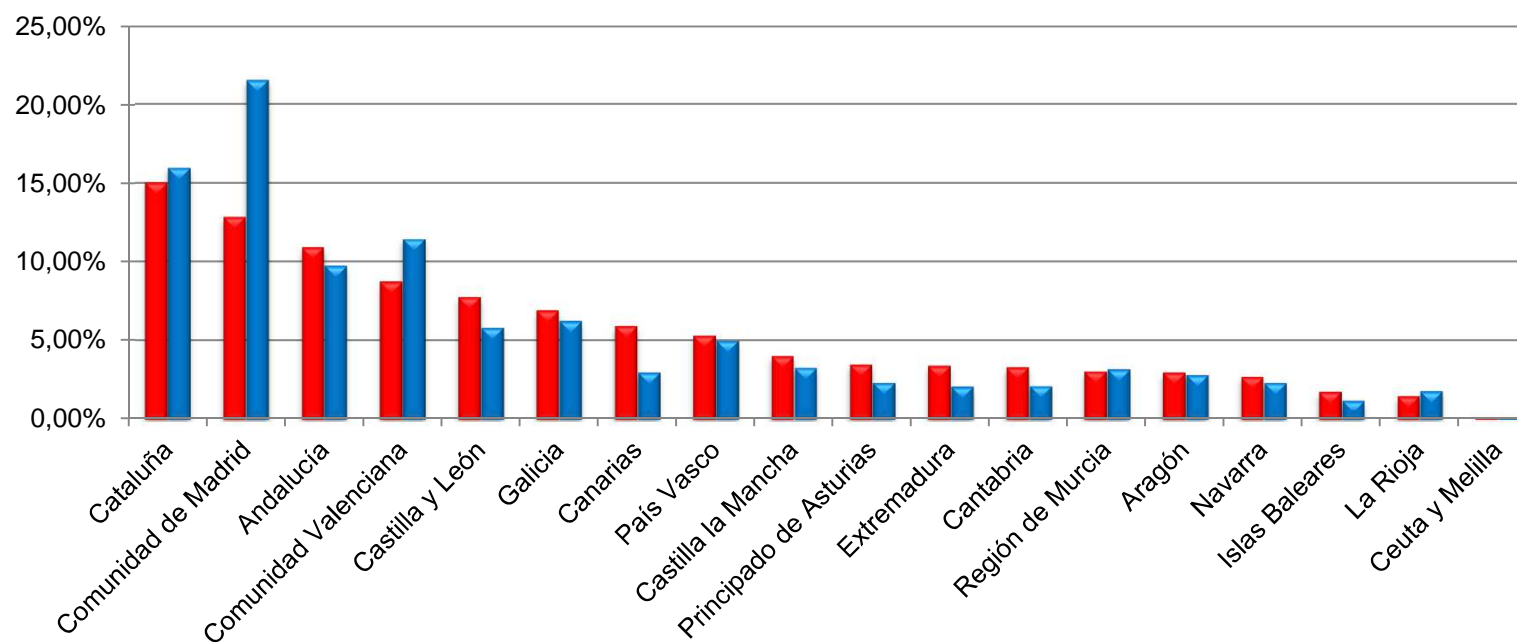
Volumen de Facturas: Recepción



Volumen de Empresas: Emisión

Comunidad Autónoma	Año 2009	Año 2012
Cataluña	15,06%	15,97%
Comunidad de Madrid	12,87%	21,55%
Andalucía	10,95%	9,76%
Comunidad Valenciana	8,76%	11,46%
Castilla y León	7,79%	5,82%
Galicia	6,92%	6,24%
Canarias	5,95%	2,98%
País Vasco	5,34%	5,01%
Castilla la Mancha	4,03%	3,28%
Principado de Asturias	3,50%	2,33%
Extremadura	3,42%	2,09%
Cantabria	3,33%	2,12%
Región de Murcia	3,06%	3,19%
Aragón	2,98%	2,81%
Navarra	2,71%	2,33%
Islas Baleares	1,75%	1,19%
La Rioja	1,49%	1,79%
Ceuta y Melilla	0,09%	0,09%

Volumen de Empresas: Emisión



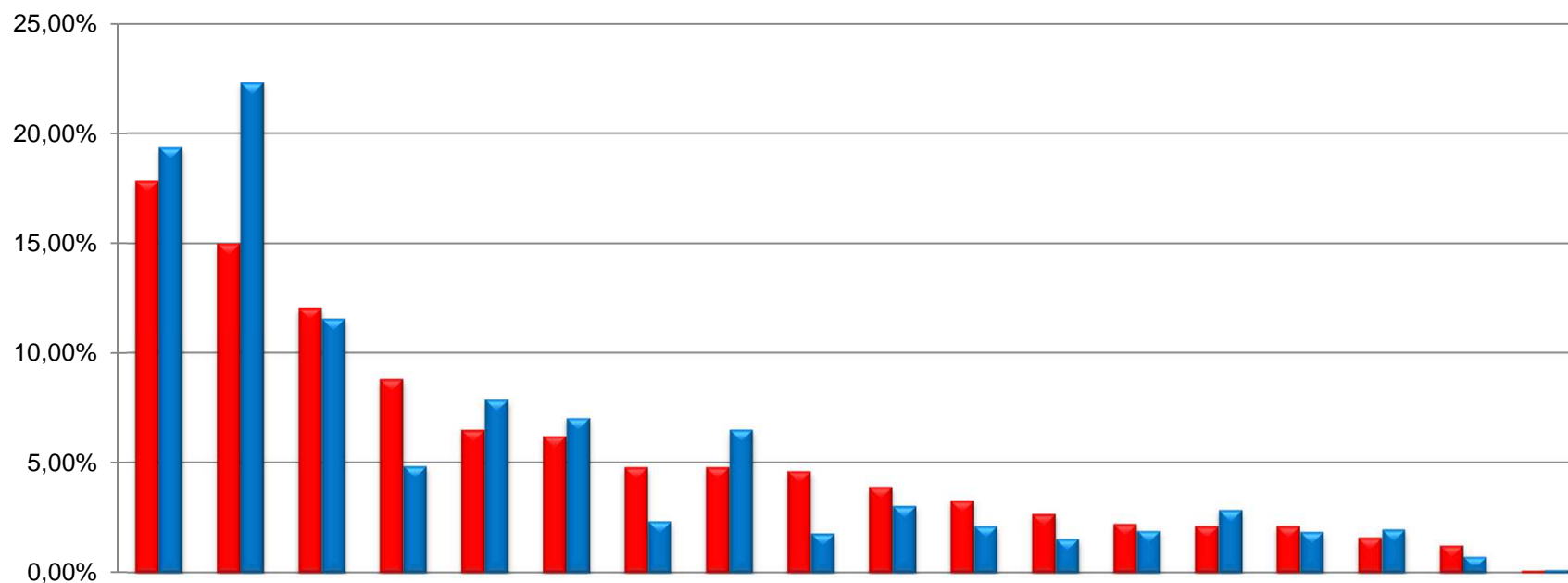
Volumen de Empresas: Emisión



Volumen de Empresas: Recepción

Comunidad Autónoma	2009	2012
Cataluña	17,87%	19,38%
Comunidad de Madrid	15,02%	22,32%
Andalucía	12,09%	11,61%
Castilla y León	8,80%	4,86%
Comunidad Valenciana	6,49%	7,89%
Galicia	6,22%	7,05%
Canarias	4,80%	2,36%
País Vasco	4,80%	6,52%
Cantabria	4,62%	1,78%
Castilla La Mancha	3,91%	3,05%
Navarra	3,29%	2,14%
Extremadura	2,67%	1,55%
Principado de Asturias	2,22%	1,92%
Aragón	2,13%	2,87%
Región de Murcia	2,13%	1,87%
Islas Baleares	1,60%	1,97%
La Rioja	1,24%	0,75%
Ceuta y Melilla	0,09%	0,12%

Volumen de Empresas: Recepción

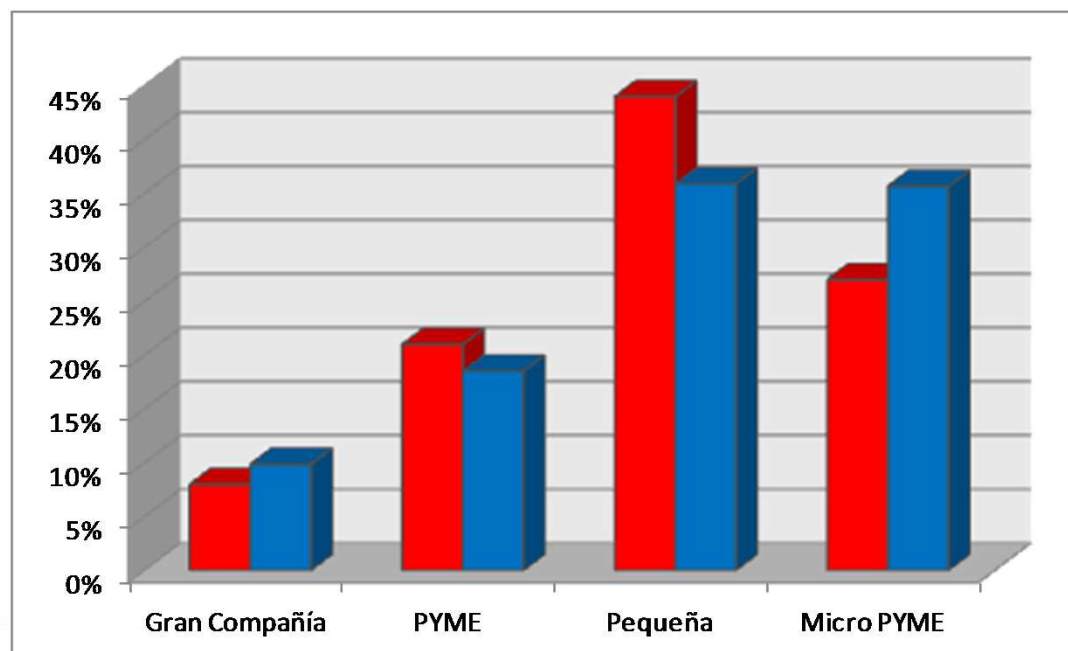


Volumen de Empresas: Recepción



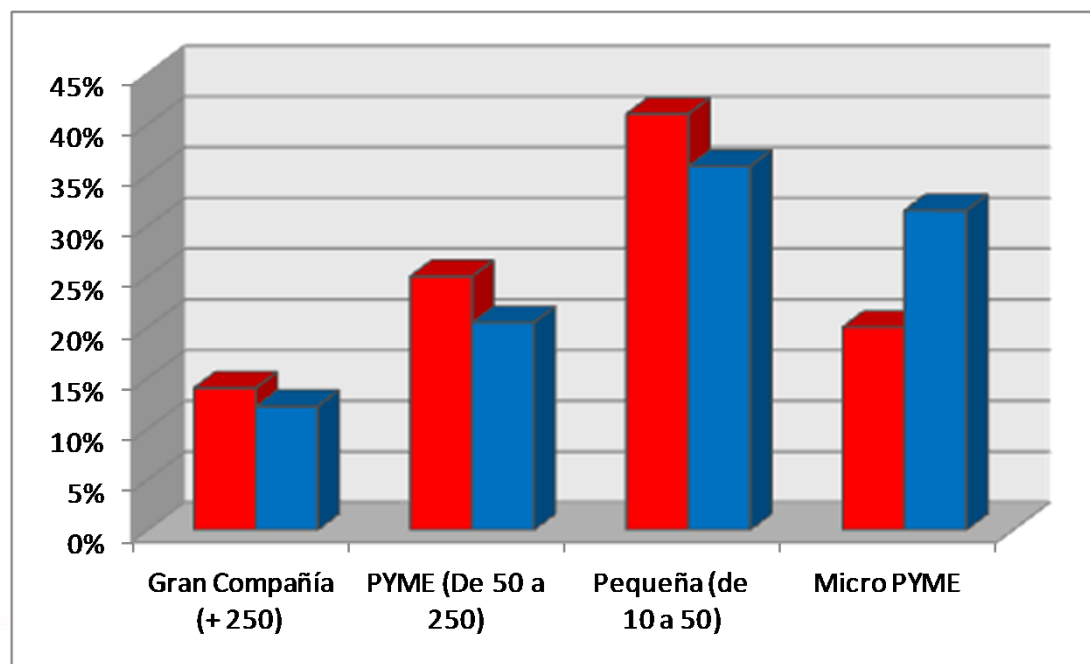
Tipología de empresas por tamaño: Emisión

Tamaño de Empresa	2009	2012
Gran Compañía (a partir de 250)	8%	9,87%
PYME (De 50 a 250)	21%	18,53%
Pequeña (De 10 a 50)	44%	35,92%
Micro PYME	27%	35,68%



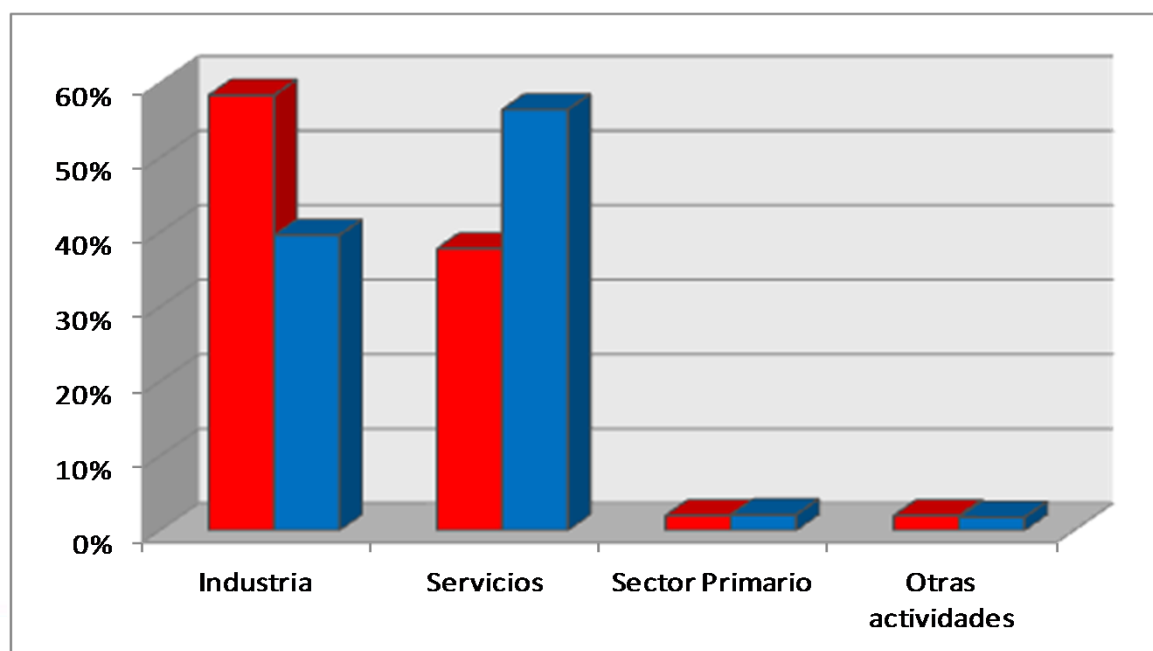
Tipología de empresas por tamaño:Recepción

Tamaño de la empresa	2009	2012
Gran Compañía (+ 250)	14%	12,20%
PYME (De 50 a 250)	25%	20,45%
Pequeña (de 10 a 50)	41%	35,85%
Micro PYME	20%	31,50%



Uso de factura electrónica por sectores

Sectores	2009	2012
Industria	58%	39,62%
Servicios	38%	56,46%
Sector Primario	2%	2,12%
Otras actividades	2%	1,77%



Conclusiones I

- Las empresas madrileñas han decidido adoptar la factura electrónica sin esperar a que la administración pública dé el primer paso.
- Tras el fuerte impulso del Proyecto del Consorci Administració Oberta de Catalunya (Consorci AOC), en las empresas que la emiten la han empezado a utilizar en sus transacciones con otros clientes, dentro y fuera de Cataluña.
- Cada vez son más los proyectos que imponen una sola forma de interactuar con el sistema, limitando la capacidad de elección de los participantes, obligándoles a un sobre esfuerzo que frena la rentabilidad de la inversión. Estos proyectos limitan la implantación y el crecimiento del uso de la e-factura.
- Las grandes empresas entienden que la factura electrónica les permite reducir costes y ser más competitivas.

Conclusiones II

- **La Administración pública difunde mejor las mejoras de la factura electrónica poniéndose de ejemplo.**
- **En Cantabria y Castilla y León el crecimiento respecto a 2009 se ha producido, fundamentalmente en el área de recepción de facturas.**

Quedamos a su disposición para cualquier aclaración
alberto.redondo@seres.es

SERES FRANCIA	SERES ESPAÑA	SERES MÉXICO	PARTNERS
<p>SIEGE 10 Avenue Charles de Gaulle 94673 Charenton-le-Pont Tél. : +33 (0) 1 56 29 79 00 Fax : +33 (0)1 56 29 79 01</p> <p>SAINT OUEN 20 rue Dieumegard 93406 Saint Ouen Cedex</p> <p>MARSEILLE 327 Boulevard Michelet 13009 Marseille</p> <p>NANTES Immeuble Le Mercure Bât B, 10 rue Gaëtan Rondeau BP 20304 44203 Nantes Tél: +33(0) 2 51 72 74 20 Fax: +33(0) 2 51 72 13 43</p> <p>RENNES Espace performance Bât A1, 35760 Saint Grégoire (Rennes) Tél. : +33 (0)2 99 66 08 66</p>	<p>Tel +34 902 42 43 42 Fax +34 91 721 08 35 eMail: info@seres.es</p> <p>MADRID Paseo de las doce Estrellas, 2 Campo de las Naciones - 28042</p> <p>BARCELONA Av. Diagonal, 211 Planta 23 Torre Agbar - 08018</p> <p>BILBAO Delegación Comercial</p>	<p>Tél. : +52 55 91 09 34</p> <p>MÉXICO DF Av. Paseo de la Reforma nº 87 Despacho 400 México</p>	<p>ITALIA Via Mendicità Istruita, 24 12042 Bra - Italie www.gruppotesi.com</p> <p>Via B. D'Alviano, 71/A 20146 Milano - Italie www.winstech.it</p> <p>CANADA 4220 de Rouen Street, suite 200 Montréal, QC Québec, Canada H1V 3T2 www.alligacom.com</p> <p>CHINA 10/F, tower B, Huixin Plaza.8 N.4th Ring Middle Rd. Beijing 100101 - Chine www.changyi.com</p> <p>16/F., JCG Building, 16 Mongkok Road, Kowloon Hong Kong - Chine www.eurochina-capital.com</p>
	<p>PORTUGAL</p> <p>Tel. +35 1 218 640 625</p> <p>LISBOA Av. Da República, n.º 6, 7º Esq., 1050-191 - Lisboa</p>	<p>SERES COLOMBIA</p> <p>BOGOTÁ Calle 113 7-45 Edificio Teleport Torre B oficina 1004 Tel. +571 629 2964</p>	
		<p>SERES ECUADOR</p> <p>QUITO Ernesto Noboa Caamaño E10-65 y José Ortón. Edif. Diana 4ª pl. Tel.: (593 9) 877 6338</p>	
		<p>ARGENTINA</p> <p>BUENOS AIRES Apertura reciente</p>	